



Gobierno de
México



Acciones para atención de la demanda de Energía en el Sistema Interconectado Nacional (SIN)

17 de julio de 2025



2025
Año de
La Mujer
Indígena

Acciones de fortalecimiento al suministro de energía eléctrica



Una sola empresa de carácter público

Garantía en el sector eléctrico para atender la demanda sin ser monopolio



Mantenimientos basados en diagnóstico

(enfoque preventivo/predictivo)

Historiales de fallas, antigüedad de equipos, etc.

Mantenimiento con enfoque que previene y predice falla.



Insumos

Planeación óptima del suministro de combustibles.

Coordinación con los Estados de la República



Diagnóstico por estados, plan de atención, recorridos en campo y programas de trabajo conjuntos.

Nuevos proyectos

Optimización de programas PES para entrada de centrales en construcción y nuevos proyectos de plan de expansión.





Gobierno de
México



Generación



2025
Año de
**La Mujer
Indígena**

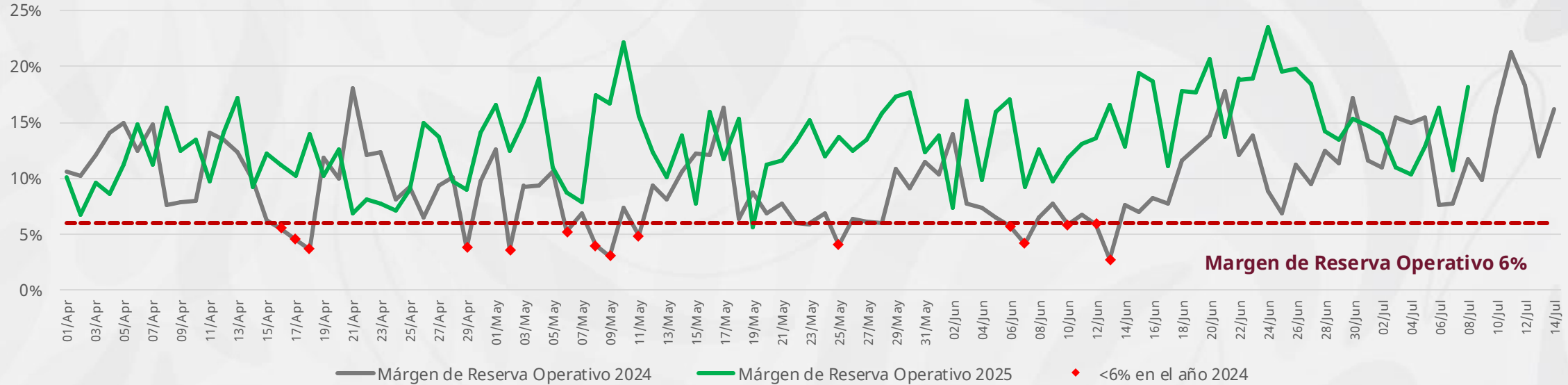
Margen de Reserva Operativo en el SIN



Gobierno de México



Comparativa ventana de verano 2024 - 2025



El **9 de junio** fue el día con la máxima demanda instantánea, con un **Margen de Reserva Operativo de 9.69%**.

Márgenes de Reserva Operativa por arriba del 12%

Reserva Fría 6%



2025
Año de
La Mujer
Indígena

Disponibilidad del parque de Generación de la CFE en el SIN

Ejemplo día típico de verano (07 de julio 2025)


Con la entrada en operación comercial de CCC Salamanca, CCC San Luis Potosí y la estrategia de operación de Ciclo Abierto de Mérida IV



Mayor disponibilidad para satisfacer la demanda máxima

principalmente en el horario nocturno

- CFE tuvo una participación en la **oferta de energía del 52.5%** y un total de participación del **65.3%** incluyendo todas las centrales propiedad del Estado.
- La indisponibilidad ha disminuido en 1,852 MW, comparado con los resultados del verano de 2024, mediante la **adopción de estrategias de optimización de mantenimientos y buenas prácticas en Centrales.**
- Con esta disponibilidad de generación, el Margen de Reserva Operativa y la Reserva Fría, **podemos atender una Demanda de 55,000 MW, sin riesgo al SIN.**



El lunes 7 de julio de 2025 se presentó una disponibilidad de generación de las centrales de CFE de **30,850 MW**

Disponibilidad del parque de Generación de la CFE en el SIN

Ejemplo día típico de verano (07 de julio 2025)



Gobierno de México



Propietario	Generación		
	Ofertada	Despacho	Reserva Fria
CFE	30,850	26,744	4,107
PIE	9,319	9,319	0
LIE	4,150	4,150	0
CIL	6,278	6,278	0
LIE/FINADIN	1,174	1,174	0
PIE/FINADIN	6,116	6,116	0
ND	560	560	0
Total	58,447	54,341	4,107

Enlace	MW
México → EUA	40
México → Guatemala	-155
México → Belice	-54

Demanda máxima esperada (MW)	48,400
Generación despachada (MW)	54,341
Margen de Reserva Operativa (MW)	5,771
Margen de Reserva Operativa (%)	11.92%
Corte de carga en MW	0



Demanda Máxima Nocturna en el SIN

Durante la demanda máxima nocturna, en la cual se presenta la menor reserva operativa por salida de la generación solar, ha sido satisfecha sin ningún problema, con reservas operativas en promedio de 12.16% (nocturna) y el 19.85% (vespertina).

El 9 de junio fue el día con la máxima demanda instantánea en el 2025, con un Margen de Reserva Operativo de 9.69%.

Durante la demanda nocturna unidades de la CFE respaldan la pérdida de generación solar.



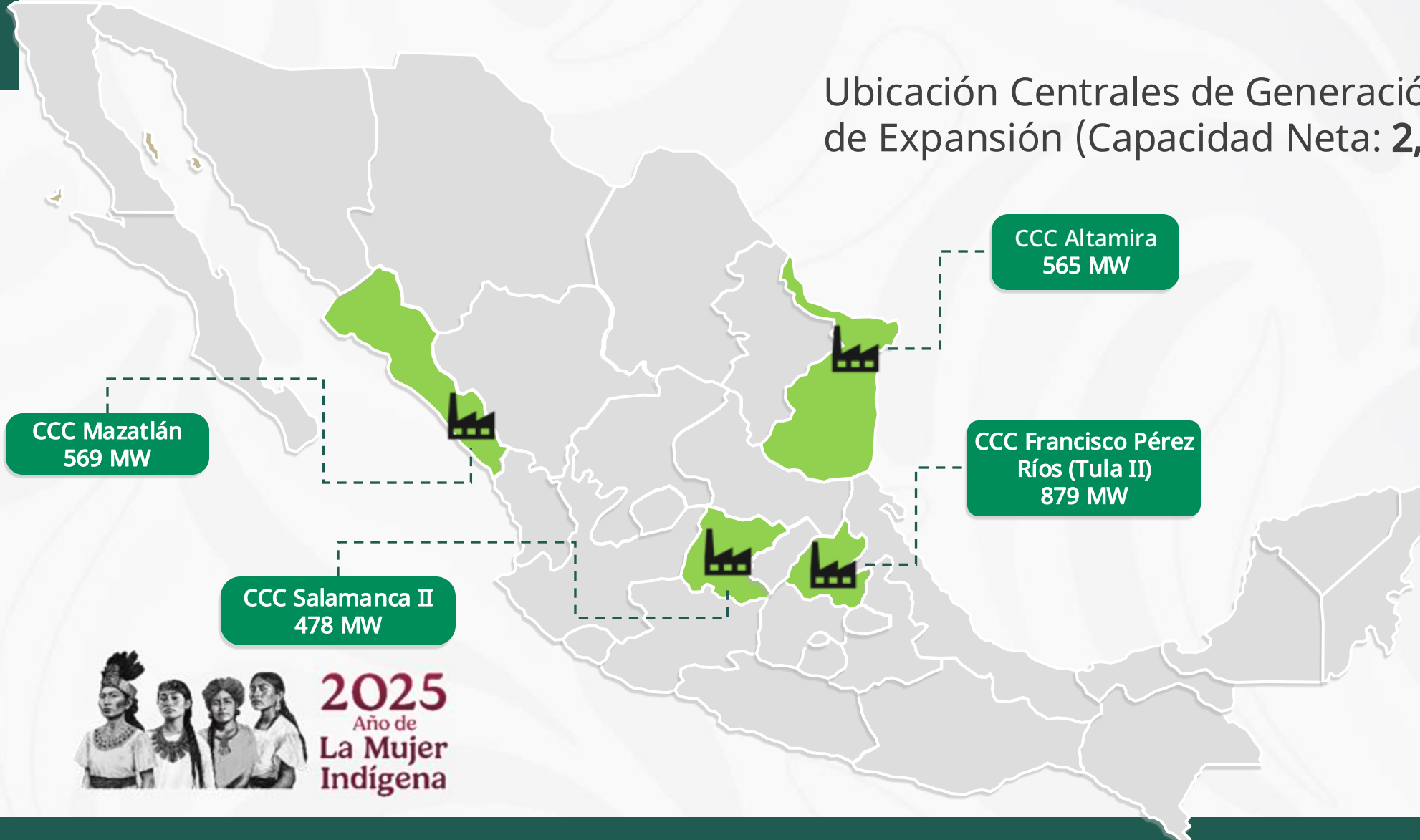
Centrales en proceso de Contratación del Plan de Expansión de la CFE 2025-2030



Gobierno de México



Ubicación Centrales de Generación del Plan de Expansión (Capacidad Neta: **2,491 MW**)



2025
Año de
La Mujer
Indígena



Gobierno de
México



Transmisión



2025
Año de
**La Mujer
Indígena**

Índice de Disponibilidad de Transmisión

Con cierre al 30 junio 2025



Gobierno de
México



Este indicador nos permite identificar la **disponibilidad de la infraestructura de líneas de transmisión y la capacidad de transformación** instalados a nivel nacional con un alto nivel de disponibilidad.

Líneas de Transmisión

111,178 km

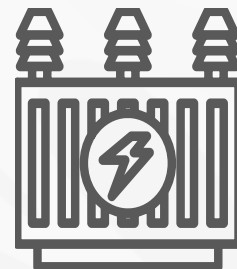


Disponibilidad

99.5%

Transformación
y Regulación

150,868 MVA



Disponibilidad

98.7%

Actividades relevantes de la Red Nacional de Transmisión

Se han implementado acciones contundentes para la atención de la demanda de verano



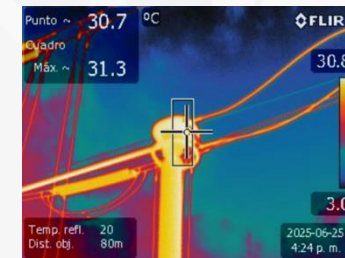
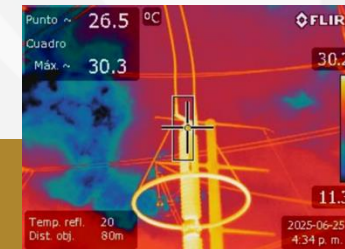
Gobierno de México



Mantenimiento mayor a Líneas de Transmisión



Termografía infrarroja en Transformadores para detección de puntos calientes



Inspección aérea a Líneas de Transmisión



Lavado de aislamiento en vivo



Limpieza de aislamiento en muerto



Reposición de acero en Líneas de Transmisión

Proyectos relevantes



Gobierno de México



Actualmente se tienen **64 proyectos de ampliación y modernización de la Red Nacional de Transmisión** que beneficiarán a 15.1 millones de usuarios; adicionalmente se tienen **73 proyectos del Plan de Expansión 2025-2030** con 38.5 millones de usuarios beneficiados.

1 Regiones Noroeste, Norte, Noreste y Occidente 359 SLT I20-SIN Corredor Pacífico

Beneficio: Mayor soporte de tensión y potencia reactiva que brindará ampliar la capacidad de transmisión en los corredores interregionales Noroeste a Norte (230 kV), Noroeste a Occidente (400 kV) y Noreste a Occidente(400 kV).

3 Regiones Noreste y Oriente 304 LT 1805 Huasteca Monterrey Corredor Golfo Centro

Beneficio: Mayor capacidad de transmisión permitiendo evacuar el excedente de generación de la región Noreste a la región Oriente y Occidental

5 Región Peninsular Transf. Y Transm. Cancún y Riviera Maya Corredor Peninsular

Beneficio: Mayor red de transmisión para evacuar la generación de las nuevas centrales (Kantenáh y Leona Vicario)

6 Regiones Noreste y Central 358 SLT I19-CEN1 Corredor Golfo Centro

Beneficio: Mayor capacidad de transmisión permitiendo evacuar el excedente de generación de la región Noreste a la región Central (deficitaria de generación con alto consumo de energía).

4 Regiones Noroeste y Occidente 359 SLT I20-SIN Corredor Pacífico

Beneficio: Mayor capacidad de transmisión permitiendo evacuar el excedente de generación de la región Noroeste a la región Occidente (deficitaria de generación con alto consumo de energía).

2 Región Baja California Obras Refuerzo CCC González Ortega

Beneficio: Mayor capacidad de transmisión para evacuar la generación de las nuevas centrales (Enlace Valle - Costa).



An aerial photograph showing a road winding through a dense green forest. A large truck is transporting a massive, rectangular object wrapped in bright blue plastic, which is a three-phase transformer. The truck is moving away from the viewer. In the foreground, a yellow car is driving towards the viewer, and a white car is further ahead. The road is paved and has a white line marking. The surrounding forest is lush and green, with some trees showing signs of being cut or disturbed. The text is overlaid in the center of the image.

Traslado de Autotransformador Trifásico del Estado de México a la S.E. Malpaso en Chiapas



Gobierno de
México



Distribución



2025
Año de
**La Mujer
Indígena**

Diagnóstico preventivo y estrategias

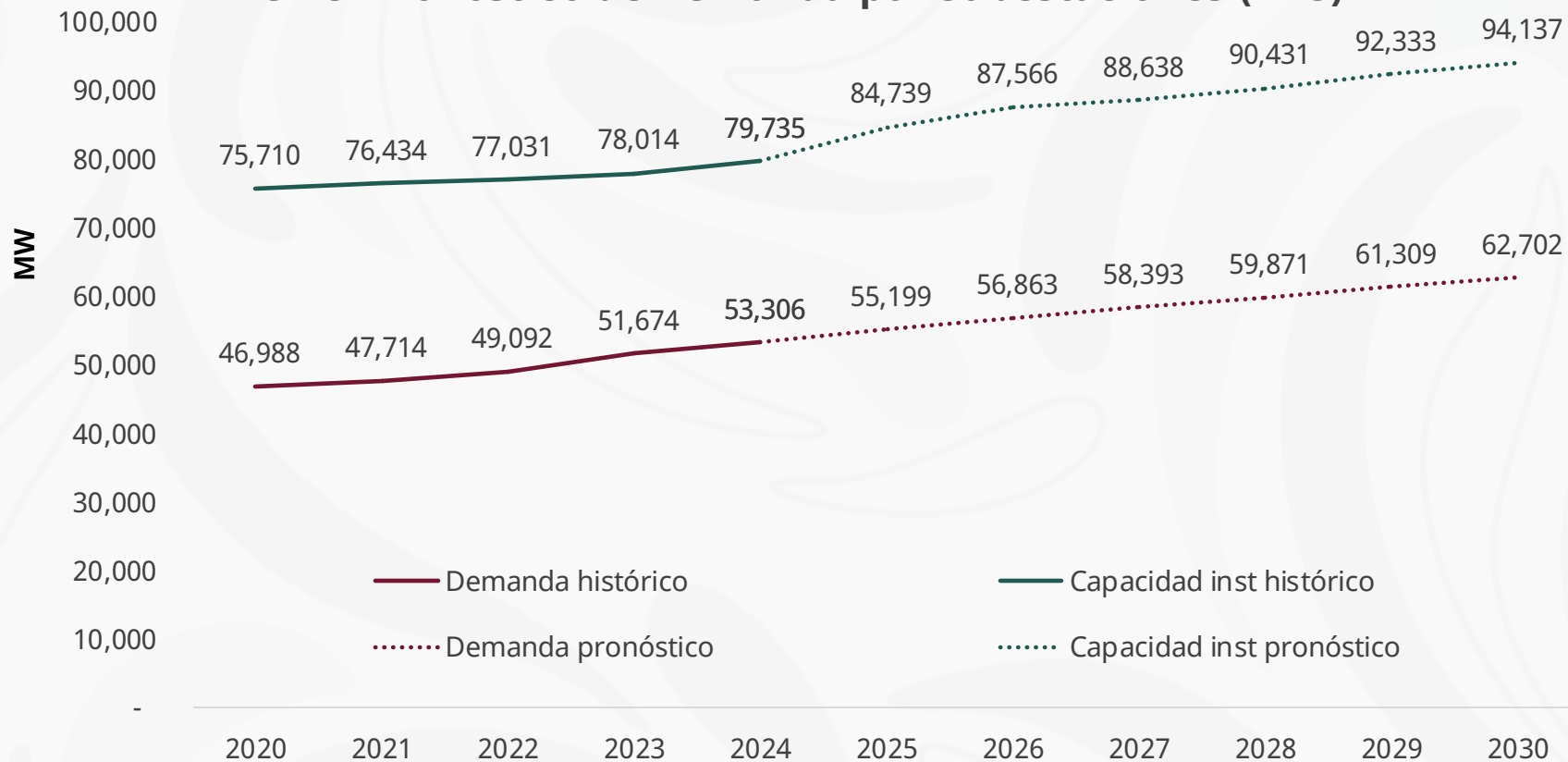


Gobierno de México



El Sistema Eléctrico de Distribución cuenta al cierre del año 2024 con una **capacidad instalada de 79,735 MW** y una **demanda de 53,306 MW**, lo que representa un **factor de utilización del 67%**.

Demanda en Distribución y capacidad instalada registradas en el Pronóstico de Demanda por Subestaciones (PDS)



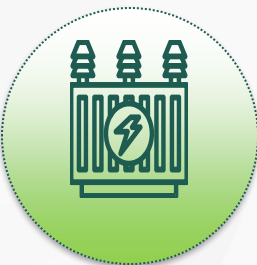
Diagnóstico preventivo y estrategias



Gobierno de
México



De junio a diciembre 2024, se realizó el **diagnóstico anual con CENACE**, determinando la infraestructura necesaria para garantizar el crecimiento de la demanda de años futuros.



En este año se ha realizado el **balanceo de las cargas en 27 transformadores de potencia** que en esta temporada de verano podrían presentar sobrecarga.



Se mantiene un **monitoreo permanente del comportamiento** de la Demanda en cada una de las subestaciones de potencia.

Proyectos relevantes preventivos

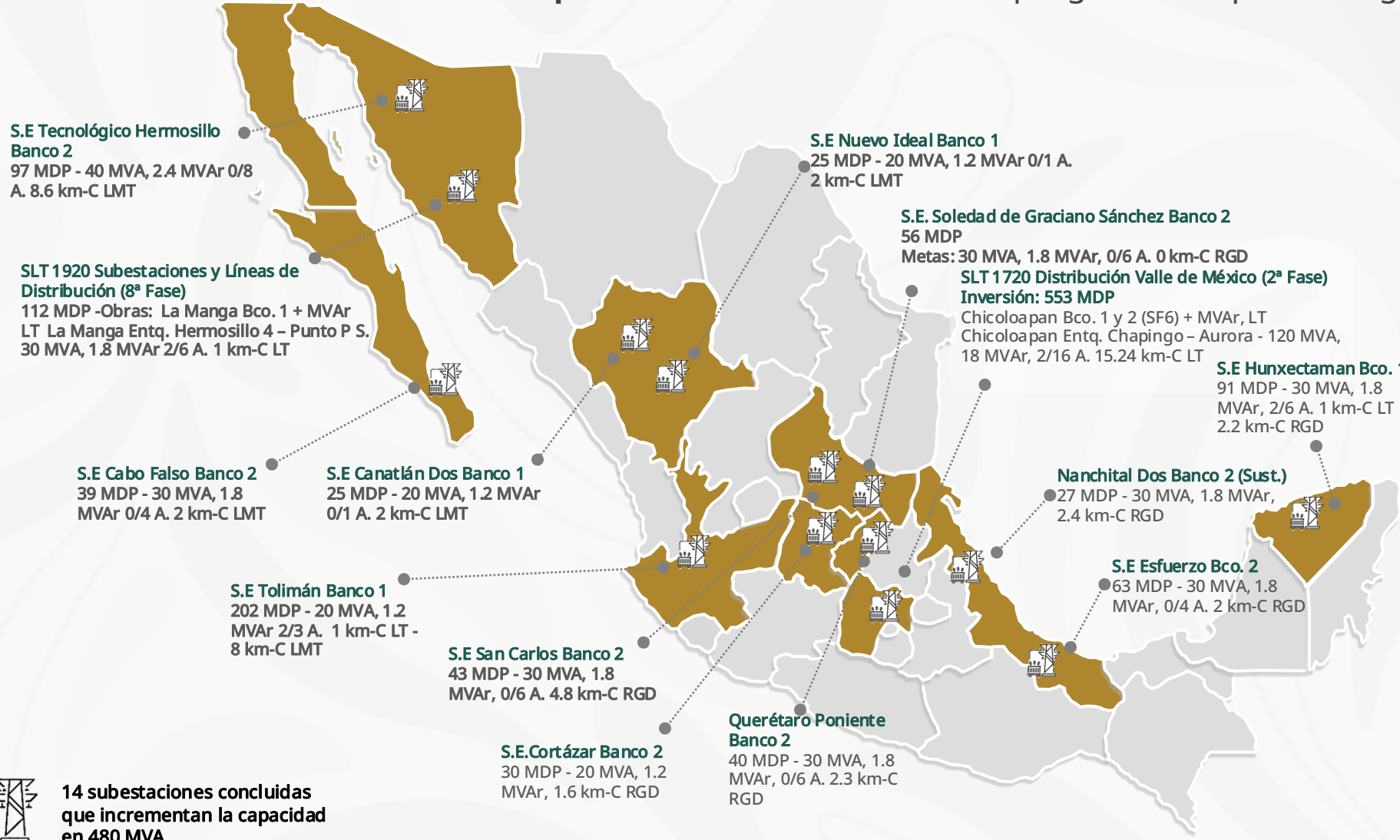


Gobierno de
México



A la fecha, se han concluido **14 nuevas subestaciones** de 32 que se tienen proyectadas en 2025, con una **inversión de 1,403 millones de pesos**. Las 18 restantes están programadas para el segundo semestre 2025.

Los **480 MVA** que se incrementan con esta infraestructura, equivalen a la **demanda de energía de los estados de Nayarit y Colima**.



14 subestaciones concluidas que incrementan la capacidad en 480 MVA.

Trabajos preventivos de mantenimiento

Ejecutado al 13 julio 2025



Gobierno de México



Se está trabajando en un programa de modernización y mantenimiento preventivo para evitar las sobrecargas y, con ello, prolongar la vida útil de la infraestructura.

Líneas y Subestaciones de Subtransmisión



13

Interruptores en Alta Tensión instalados



89

Equipos instalados en subestaciones de potencia

Redes de distribución



11,286

Transformadores de Distribución reemplazados por aumento de capacidad



134

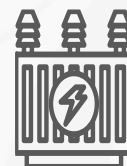
Interruptores de potencia instalados



11,295

Kilómetros de conductor de baja tensión reemplazados

Penínsulas



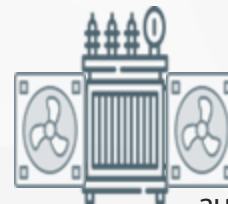
11

Transformadores de Potencia instalados (2 Baja California y 9 Yucatán)



180

Transformadores de Distribución instalados (54 Baja California y 126 Yucatán)



29

Instalación de Sistemas automáticos de enfriamiento en Transformadores de Potencia (29 Baja California)

Conforme a lo programado, el resto del año 2025 se ejecutarán **27,757 actividades preventivas más**, incrementando la **confiabilidad del suministro eléctrico** en el corto plazo.